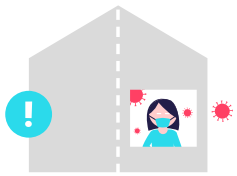





Was gilt in folgenden Fällen bei Isolation & Quarantäne?

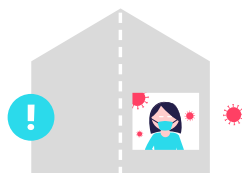
| | Isolation für positive Personen nach einem PCR- oder Selbsttest  | Quarantäne für Personen, die Kontakt zu einer infizierten Person hatten  |
|--------------------|---|---|
| Wie lange? | 7 volle Tage nach dem Datum des Auftretens der Symptome oder des positiven Testergebnisses (PCR- oder zertifizierter Antigen-Test) | Die Gesundheitsbehörde <u>empfiehlt</u> , für 7 Tage nach dem potenziell infektiösen Kontakt: <ul style="list-style-type: none"> • den Kontakt mit gefährdeten Personen zu vermeiden; • Ihre Kontakte einzuschränken (meiden Sie Feste und Menschenansammlungen); • eine Maske, wenn möglich vom Typ FFP2, während dieser Zeit zu tragen; • sich regelmäßig selbst zu testen. Wir empfehlen Ihnen, 5 Tage lang nach dem letzten Hochrisikokontakt einen Antigen-Selbsttest durchzuführen. |
| Was tun? | zu Hause bleiben und sich von anderen Personen des Haushalts isolieren (wenn nicht möglich › Maske tragen) | |
| Wer ist betroffen? | geimpfte und nicht geimpfte Personen | |
| Ausnahme | Die Isolation kann vor Ablauf der 7 Tage beendet werden, wenn die infizierte Person in einem Abstand von mindestens 24 Stunden 2 Antigen-Selbsttests durchführt, deren Ergebnisse beide negativ sind. Dies gilt sowohl für geimpfte als auch für nicht geimpfte Personen. | |



Qu'est-ce qui s'applique en cas d'isolement & de quarantaine ?

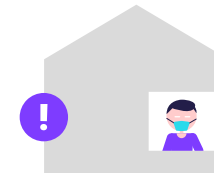
Isolement

pour personnes positives après un test PCR ou autotest



Quarantaine

personnes ayant eu un contact avec une personne infectée



| | | |
|--------------------|---|--|
| Combien de temps ? | 7 jours complets après la date d'apparition des symptômes ou du résultat positif (test PCR ou test antigénique certifié) | <p>La Direction de la santé recommande pendant 7 jours après le contact potentiellement infectant :</p> <ul style="list-style-type: none"> • d'éviter les contacts avec des personnes vulnérables ; • de limiter vos contacts (évitiez les fêtes et les rassemblements) ; • de porter un masque pendant cette période, si possible de type FFP2 ; • de vous autotester régulièrement. Nous vous recommandons de réaliser un autotest antigénique rapide pendant 5 jours après le dernier contact à haut risque. |
| Que faire ? | rester chez soi et s'isoler des autres personnes du foyer (si pas possible › port du masque) | |
| Qui est concerné ? | personnes vaccinées et non vaccinées | |
| Exception | L'isolement peut être arrêté avant la fin des 7 jours si la personne infectée effectue 2 autotests antigéniques à minimum 24 heures d'écart, dont les résultats sont tous les deux négatifs. Cela s'applique aussi bien aux personnes vaccinées qu'aux personnes non vaccinées. | |



Wat gëllt am Fall vun der **Isolatioun** & der **Quarantän**?

Isolatioun

fir Persounen, déi an engem PCR-Test oder Selbsttest positiv sinn



Quarantän

fir Persounen, déi a Kontakt mat engem Infizéierte waren



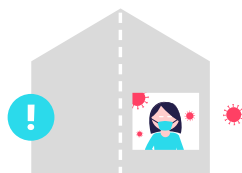
| | | |
|-------------------|--|---|
| Wéi laang? | 7 komplett Deeg nom Datum vum Optriede vun de Symptomer oder dem positiven Testresultat (PCR- oder zertifizierten Antigène-Test) | <p>D'Gesondheetsdirektioun recommandéiert, während 7 Deeg nom potenziell infektiöse Kontakt:</p> <ul style="list-style-type: none"> • de Kontakt mat vulnerabele Persounen ze evitéieren; • Är Kontakter ze limitéieren (vermeit Fester a Mënschenusammlungen); • eng Mask, wa méiglech vum Typ FFP2, während där Zäit ze droen; • sech regelméisseg selwer ze testen. Mir recommandéieren lech, 5 Deeg laang nom leschten Héichrisikokontakt en Antigène-Selbsttest ze maachen. |
| Wat maachen? | doheem bleiwen a sech vun deenen anere Leit do isoléieren (wann dat net méiglech ass › Mask droen) | |
| Wien ass betraff? | geimpften an net geimpfte Persounen | |
| Ausnam | D'Isolatioun ka virum Oflaf vun den 7 Deeg ofgeschloss ginn, wann déi infizéiert Persoun 2 Antigène-Selbsttester an engem Ofstand vun op d'mannst 24 Stonnen duerchféiert an d'Resultat bei béiden Tester negativ ausfällt. Dat gëllt fir geimpften an net geimpfte Persounen. | |



O que se aplica em caso de **isolamento** & **quarentena** ?

Isolamento

para pessoas positivas após teste PCR ou autoteste



Quarentena

para pessoas que tenham tido contacto com uma pessoa infetada



| | | |
|-------------------|---|--|
| Por quanto tempo? | 7 dias completos após a data de início dos sintomas ou resultado positivo (teste PCR ou teste de antigénio certificado) | |
| O que fazer? | fique em casa e isola-se dos outros do agregado familiar (se não for possível > use uma máscara) | A Direção de saúde recomenda para um período de 7 dias após o contacto potencialmente infetante: |
| Quem é afetado? | pessoas vacinadas e não vacinadas | <ul style="list-style-type: none">• evitar o contacto com pessoas vulneráveis;• limitar os seus contactos (evite festas e reuniões);• usar uma máscara durante este período, se possível do tipo FFP2;• testar-se regularmente. Recomendamos que efetue um autoteste antigénico rápido durante 5 dias após o último contacto de alto risco. |
| Exceção | O isolamento pode ser terminado antes do fim dos 7 dias se a pessoa infetada efetuar 2 auto-testes de antigénio com pelo menos 24 horas de intervalo, cujos resultados forem negativos. Isto aplica-se tanto a pessoas vacinadas como às não vacinadas. | |



What applies in case of isolation & quarantine?

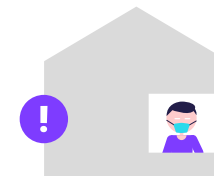
Isolation

for those who have tested positive after a PCR or self-test



Quarantine

for persons who have had contact with an infected person



| | | |
|-------------------|--|---|
| For how long? | 7 full days after the date of appearance of symptoms or positive test result (PCR or certified antigen test) | <p>The Health Directorate recommends, for 7 days after the potentially infecting contact:</p> <ul style="list-style-type: none"> • to avoid contact with vulnerable people; • to limit your contacts (avoid parties and gatherings); • to wear a mask during this period, if possible an FFP2 mask; • to test yourself regularly. We recommend that you carry out a rapid antigen self-test for 5 days after the last high-risk contact. |
| What to do? | stay at home and isolate yourself from the other persons (if not possible › wear a mask) | |
| Who is concerned? | vaccinated and unvaccinated persons | |
| Exception | Isolation can be terminated before the end of the 7 days if the infected person performs 2 antigen self-tests at an interval of at least 24 hours, the results of which are both negative. This applies to both vaccinated and unvaccinated persons. | |